

# AirLancer Extender O-360-4G: Installation

## Grundsätzliches zur Installation der Antenne

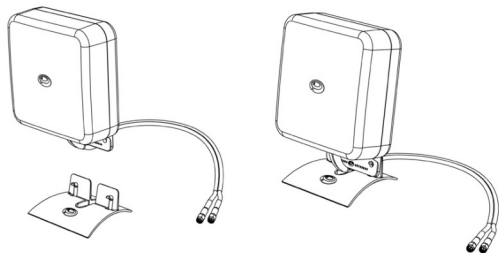
Im Lieferumfang der AirLancer Extender O-360-4G befinden sich Materialien für die Wand- und Mastmontage. Die Antenne ist so zu installieren, dass die Antennenausgänge nach unten zeigen. Die Antenne verfügt über SMA-Konnektoren, über die der LANCOM Indoor-3G/4G-Router angeschlossen werden können. Die Schraubverbindungen sollten nicht der Witterung ausgesetzt werden.



Teile der Antennen sind elektrisch leitend. Direkter Kontakt mit Stromleitungen kann den Tod oder schwere Verletzungen zur Folge haben. Die Antenne und auch ein Montagemast dürfen nicht in unmittelbarer Nähe einer Stromleitung angebracht werden. Wenn die Antenne erhöht und/oder exponiert montiert wurde, oder die Gefahr eines Blitzeinschlages besteht, so muss sichergestellt werden, dass die Antenne durch einen Fachbetrieb montiert wird und den aktuellen Standards entsprechend angemessen geerdet wurde.

## Aufstellung auf dem Schreibtisch oder Fensterbrett

Grundsätzlich liefert die Installation im Freien bessere Ergebnisse. Ist dies jedoch nicht möglich, so kann die Antenne auch in Innenräumen aufgestellt werden. Im Lieferumfang befindet sich hierfür ein Standfuß. Das Kabel ist hierbei - wie in der Abbildung gezeigt - durch den Standfuß zu führen, bevor der Standfuß an der Antenne eingeklickt wird.



Falls die Antenne wieder aus dem Standfuß entfernt werden soll, halten Sie den Fuß von unten und die Antenne von oben fest. Bewegen Sie den Fuß leicht hin und her, damit die Bolzen aus den Montagelöchern gleiten. So lässt sich die Antenne leicht aus dem Standfuß entnehmen.

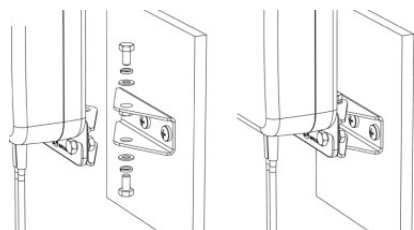
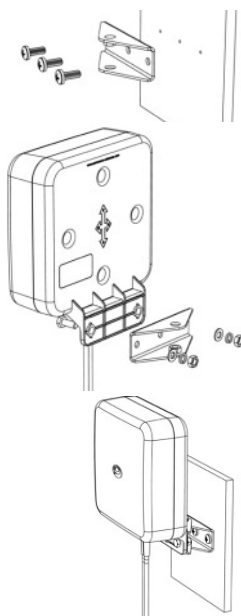
## Wandmontage

Befestigen Sie zuerst - wie abgebildet - den Winkel an der Wand mit geeigneten Schrauben. Schrauben und Dübel sind nicht Bestandteil des Lieferumfangs.

Befestigen Sie dann wie abgebildet den anderen Winkel an der Antenne mit den beiliegenden Schrauben und Unterlegscheiben.

Schließlich wird die Antenne mit ihrem angeschraubten Winkel an dem an der Wand befindlichen Winkel befestigt.

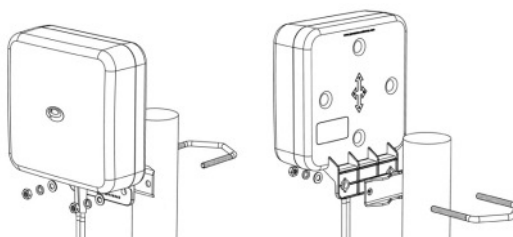
Geeignete Schrauben und Unterlegscheiben befinden sich im Lieferumfang. Die Antenne kann über den Winkel horizontal nach rechts oder links gedreht werden.



## Mastmontage

Mit der beiliegenden U-Schelle kann die AirLancer Extender an Masten mit einem Durchmesser von 2-5 cm befestigt werden.

Die U-Schelle wird um den Mast gelegt. Das Gegenstück der U-Schelle wird deckungsgleich auf die Löcher der Antennenhalterung gelegt. Die U-Schelle wird nun durch die Löcher durchgeführt und mit den Unterlegscheiben festgezogen.



## Zum richtigen Umgang mit Antennenkabeln

Antennenkabel sind empfindliche HF-Kabel. Bei der Verlegung gilt es daher darauf zu achten, dass die Kabel möglichst wenig gebogen werden, da sonst Einbußen hinsichtlich der Leistungsfähigkeit der Antenne entstehen können. Ebenso sollten die Antennenkabel nicht zu engen Kabelschleifen gewickelt werden.



Die Kabel der Antennen dürfen weder gekürzt noch anderweitig verändert werden.

## Wichtige Informationen zum verantwortungsvollen Umgang mit Hochfrequenz

Die AirLancer Extender O-360-4G entspricht den Anforderungen der R&T Directiven 1995/5/EC sowie den FCC&ARPA NSA Regularien.

## Elektro- und Elektronikgerätegesetz



Bitte werfen Sie keinen Elektro- und Elektronikschrott in den Hausmüll, dort kann er nicht wiederverwertet werden. Stellen Sie sicher, dass Ihr Elektro- und Elektronikschrott gemäß den aktuell gültigen Richtlinien Ihres Landes entsorgt wird.

## Technische Daten

Anzahl integrierter Antennen	2 (MIMO-System)
Frequenzbereich	800-960 MHz, 1710-2170 MHz und 2400-2700 MHz
Antennencharakteristik	Rundstrahler
Gewinn (ohne Kabelverlust)	800-960 MHz: 2 dBi 1710-2170 MHz: 5 dBi 2.4-2.7 GHz: 4 dBi
Impedanz	50 Ω
Größe	Höhe: 186 mm, Breite: 155 mm
Betriebstemperatur	-40° bis +80°C
Material	UV-beständiger Kunststoff (ABS)
Farbe	RAL 9010 (weiß)
Befestigungsmöglichkeiten	<ul style="list-style-type: none"> <li>■ Mittels Standfuß aufstellbar z. B. auf Fensterbänken</li> <li>■ Wandmontage</li> <li>■ Mastmontage mit U-Schelle</li> </ul>
Kabelmaterial	2 x CS29 (Coax-Kabel), Ø 5mm
Kabellänge	5 m
Anschlüsse	2 x SMA (m)

## Artikel

Garantie	2 Jahre
Artikelnummer	61227

# AirLancer Extender O-360-4G: Installation

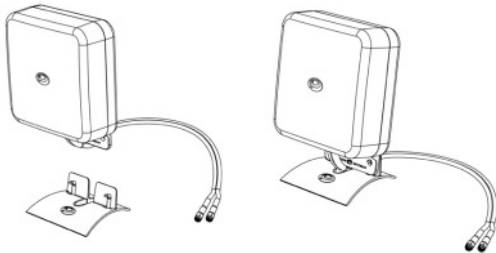
## General information for installation

The package content of the AirLancer Extender O-360-4G includes material for wall and pole mounting. In general, the antenna should be positioned that the connectors point downwards.

**i** Parts of this antenna are an electrical conductor. Contact with power lines can result in death or serious injury. The antenna and supporting mast must not be close to any power lines during installation, use or removal. If the antenna is elevated and at risk from lightning strike it must be ensured that the antenna is mounted and earthed appropriately by a trained professional in accordance with the relevant standards.

## Desk mounting

Mounting the antenna outside will provide optimum signal strength and data rates. However, sometimes this is not possible and an indoor installation is the only alternative. In this case a desk mount or an installation on the window sill may be a solution. A desk mount is part of the package content. Just feed the cable as shown in the drawing below- through the hole of the desk stand. Gently press the base of the antenna onto the desk stand ensuring that a "click" sound is made when the pegs are engaged.

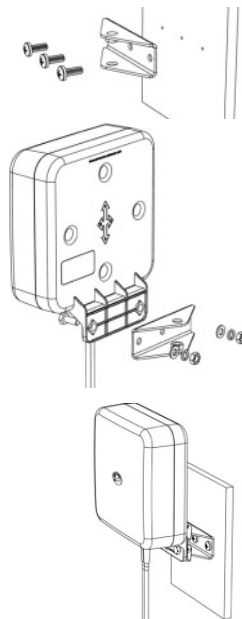


If the antenna is to be removed from the desk stand, grip the stand from the bottom and the antenna from above. Gently move the stand back and forth so that the mounting screws slide out easily. This makes it easy to remove the antenna from the stand.

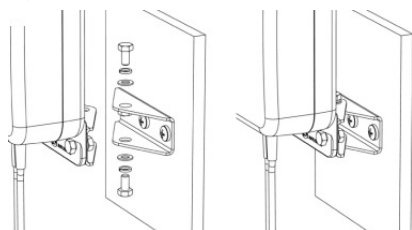
## Wall mounting

First fix the mounting bracket to the external wall using suitable screws and wall plugs (not supplied).

Then fix the mounting bracket to the antenna using the washers and screws supplied.

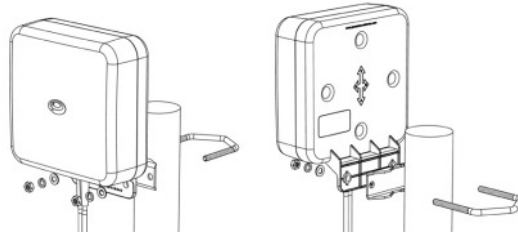


Fix the antenna to the wall mounting bracket. The horizontal orientation of the antenna can be adjusted.



## Mast mounting

You can mast mount your antenna to masts that have a diameter of 2-5 cm. Please follow the instructions given in the drawing below.



## Right handling of antenna cables

Antenna cables can easily be damaged. The cables should not remain bunched or tightly wound as this may affect performance. Do not coil the antenna cable in tight loops.

**i** Ensure that the antenna is used only as supplied the co-axial cables should not be cut shorter or otherwise modified.

## Important information about RF exposure

O-360-4G complies with the European R&TTE Directive 1995/5/EC, FCC & ARPANSA regulations.

## Waste Electronic Equipment Directive



Please ensure that your old waste electricals and electronics are recycled in accordance with the regulations. Please do not throw them away with your domestic rubbish as they will not be recycled.

Technical details	
Anzahl integrierter Antennen	2 (MIMO system)
Frequency range	800-960 MHz, 1710-2170 MHz and 2400-2700 MHz
Antenna characteristics	Omni-directional antenna
Gain (without cable loss)	800-960 MHz: 2 dBi 1710-2170 MHz: 5 dBi 2.4-2.7 GHz: 4 dBi
Impedance	50 Ω
Size	Height: 186 mm, Width: 155 mm
Operating temperature	-40° to +80°C
Material	UV-resistant plastic (ABS)
Color	RAL 9010 (white)
Mounting options	<ul style="list-style-type: none"> <li>■ Stand for mounting on window sills or desks</li> <li>■ Wall mounting</li> <li>■ Mast mounting</li> </ul>
Cable material	2 x CS29 (coax cable), Ø 5mm
Cable length	5 m
Connectors	2 x SMA (m)
Item	
Warranty	2 years
Item number	61227

© 2012 LANCOM Systems GmbH, Würselen (Germany). All rights reserved. LANCOM, LANCOM Systems, LCOs and LANvantage are registered trademarks. All other names or descriptions used may be trademarks or registered trademarks of their respective owners. Subject to change without notice. No liability for technical errors and/or omissions. Graphics and text used by courtesy of Panorama Antennas Ltd. 111067/1012